



Orbit Intelligence  
专利智能检索分析数据库 介绍

2020 年 2 月 3 日

## 第一部分 Orbit 整体介绍

Orbit 是世界上最早的专利检索分析数据库之一，用户包括政府机构知识产权审查员、知识产权代理人、知识产权管理人员、技术研发人员、科研工作者、情报工作者、教师、学生等所有涉及知识产权数据检索分析的人士。产品研发维护方，法国 Questel 公司，从 20 世纪 70 年代开始，就为世界各地的用户提供知识产权数据服务。中国国知局(CNIPA)、美国专利局(USPTO)、欧盟专利局(EPO)及欧洲各国专利局、加拿大专利局、巴西专利局、古巴专利局、越南专利局等都在使用 Questel 提供的可靠智能的检索分析数据库。此外，大多数世界 500 强企业也是 Orbit 的用户。

Orbit Intelligence 是 Orbit 系列产品中的明星产品，收录了全球最新、最全的专利数据，其中包括 110 多个国家和地区的专利数据，60 多个国家和地区的专利全文数据，60 多个国家和地区的外观设计专利数据，120 多个国家和地区的商标数据，支持中文，英语，法语，德语，日语，韩语，俄罗斯语等众多语种的检索，并支持全文资料的下载（数据收录详情，请登录官网查阅 <https://www.questel.com/business-intelligence-software/data-scope/>）。

Orbit Intelligence 的数据分析功能强大、价值评价指标精细、图表丰富，用户可以从年份、区域、专利权人、发明人、技术领域、技术概念等视角进行分析，可以选择长条、圆饼、矩阵、气泡、聚类等各类直观图表进行展现，各行业用户的各专业视角都可以得到栩栩如生的展现，为知识产权运营、战略决策、技术研发、市场投资等活动提供可靠、明晰的支撑。

在数据检索分析功能之外，Orbit Intelligence 还提供数据管理和团队协作平台 Workfile，提供数据收藏、数据管理、协同编辑、目标监控、法律状态监控、团队协作等云端服务。

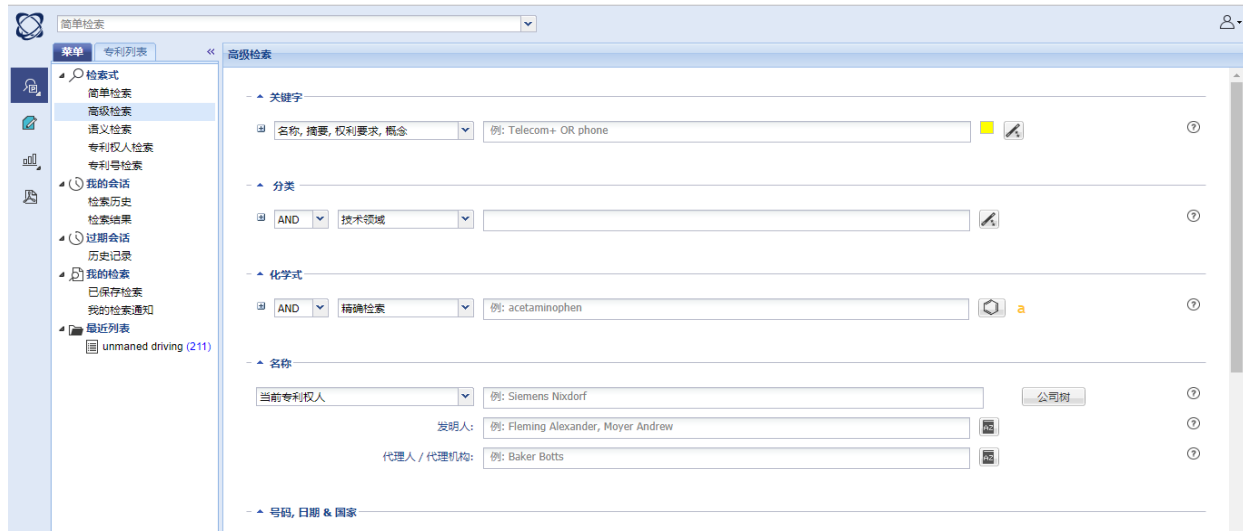
非常感谢您对 Questel 公司及 Orbit 系列产品和咨询服务的信赖，我们将竭诚为您服务！

欢迎您访问 Questel 的官方网站（[www.questel.com](http://www.questel.com)）获取更多信息。

## 第二部分 Orbit 模块介绍

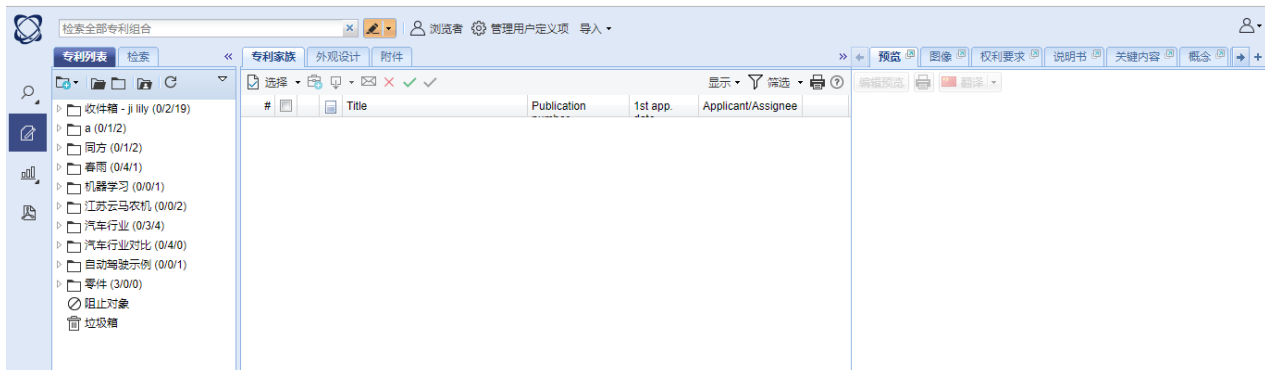
### 一、全球专利数据的检索模块：检索、下载、监控

Orbit Intelligence Expert Search (高级检索)：链接 Fampat 专利家族数据库，Fullpat 专利国别数据库，Full-text 全文数据库，具备专利检索的完整入口（即专利检索字段），可以用多国语言检索 107 国家及组织专利及实用新型数据，包括**中文输入检索中文专利**，具备多样的检索辅助功能，说明用户确定检索关键词，专利申请人相关信息，检索分类等，可以自动纠正号码格式，对数据进行无限制的浏览，下载，在线保存和管理，同时提供法律状态筛选，类似专利智慧检索，实时翻译，高亮标注，文献比较，统计分析等，可以设置自动预警及监控，帮助用户收集市场，技术及法律信息。



### 二、云端管理协作模块

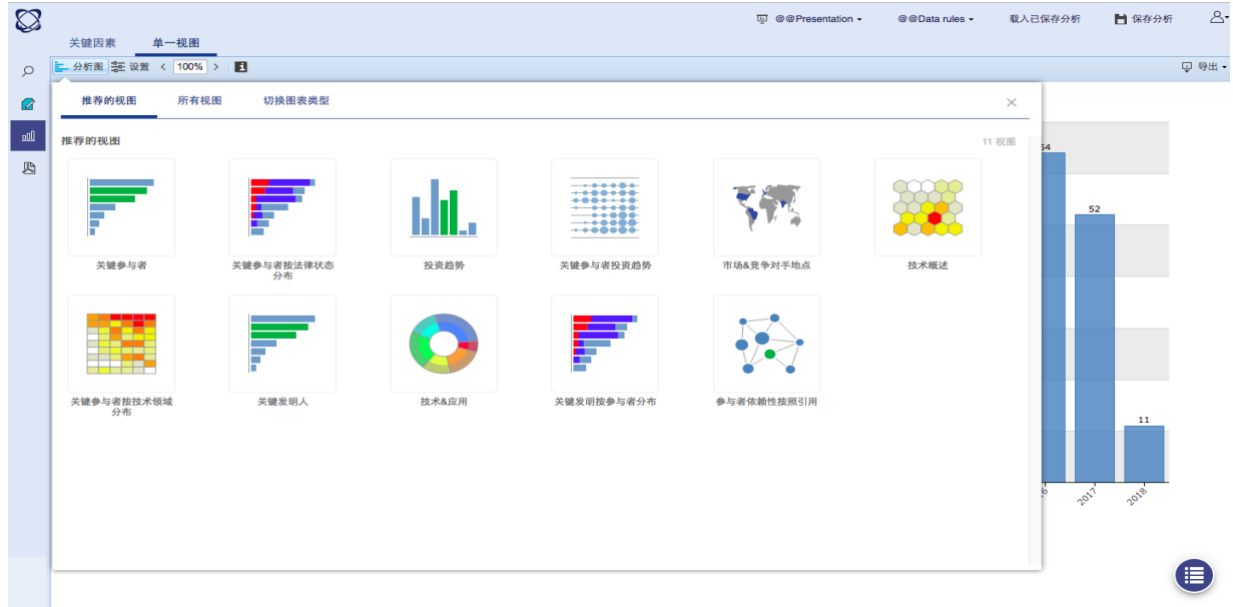
Workfiles (工作文件)：提供 25,000 件免费专利家族在线存储空间，用户可以通过工作文件功能对数据进行**在线管理**，**浏览**，**二次检索**，**自定义数据标引**、**排序添加附件及评论**等，也可以对数据进行自由共享。用户还可使用自定义的标引生成分析图表，可应用在直方图、矩阵图及气泡图等图表中。

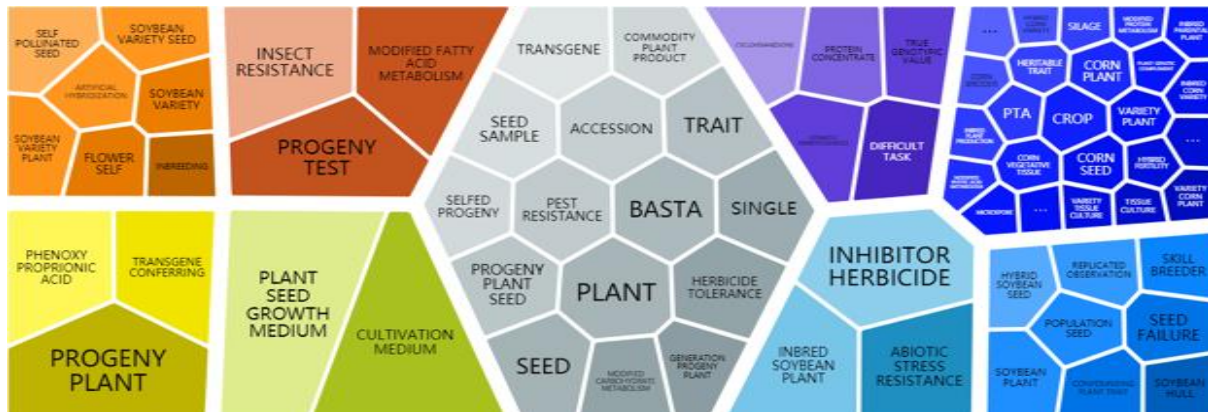


### 三、分析模块

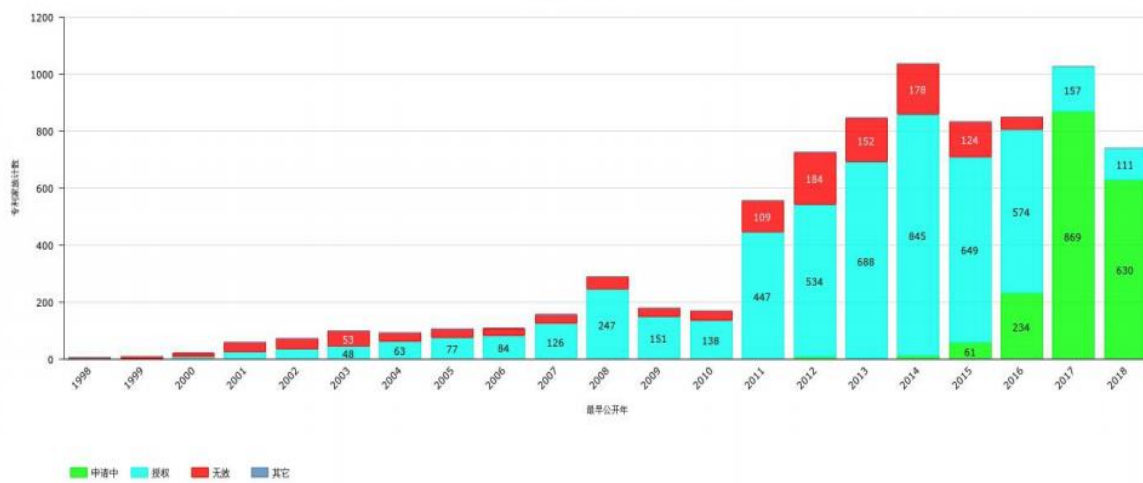
Orbit Intelligence 数据库包括不同级别的分析功能模块：

Orbit Intelligence Gold level（中级分析）可实时分析 30 万个专利族，保存分析 20,000 个专利族，包含 50 多种分析图表种类。具备图像分析值选择、数据整理、图像上色编辑功能，并含语义分析，即技术概念分析等特殊图表。





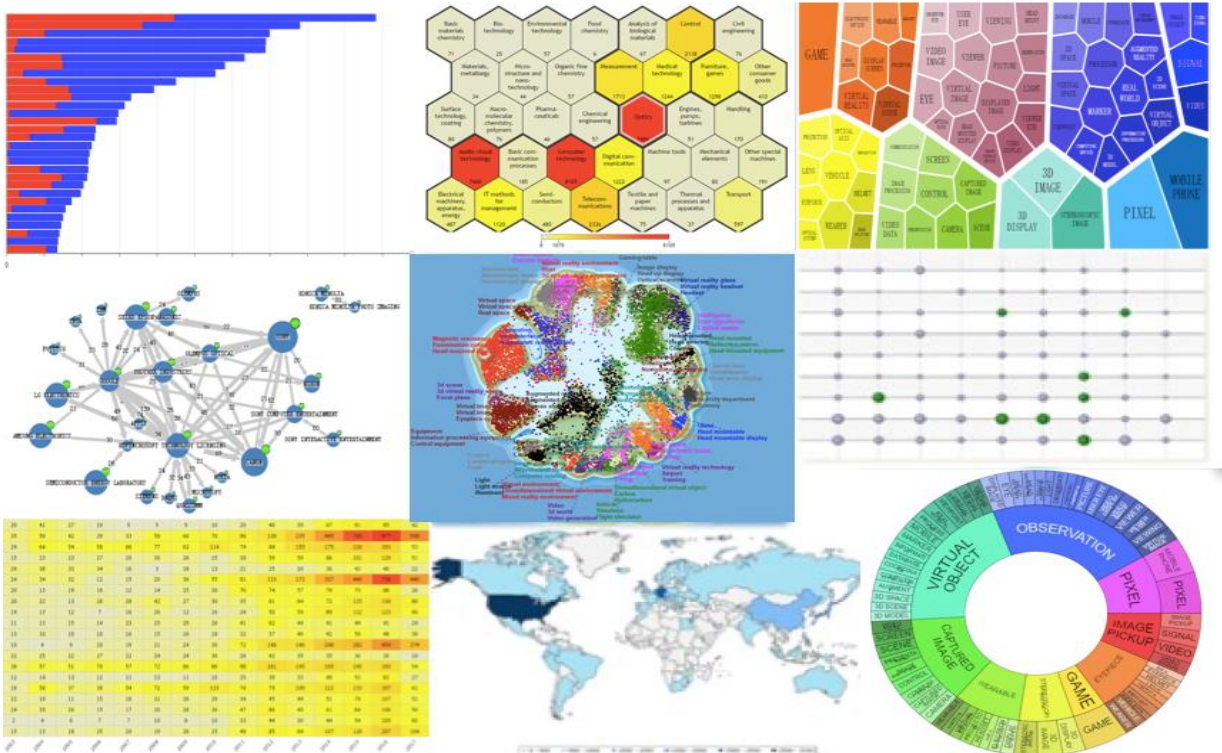
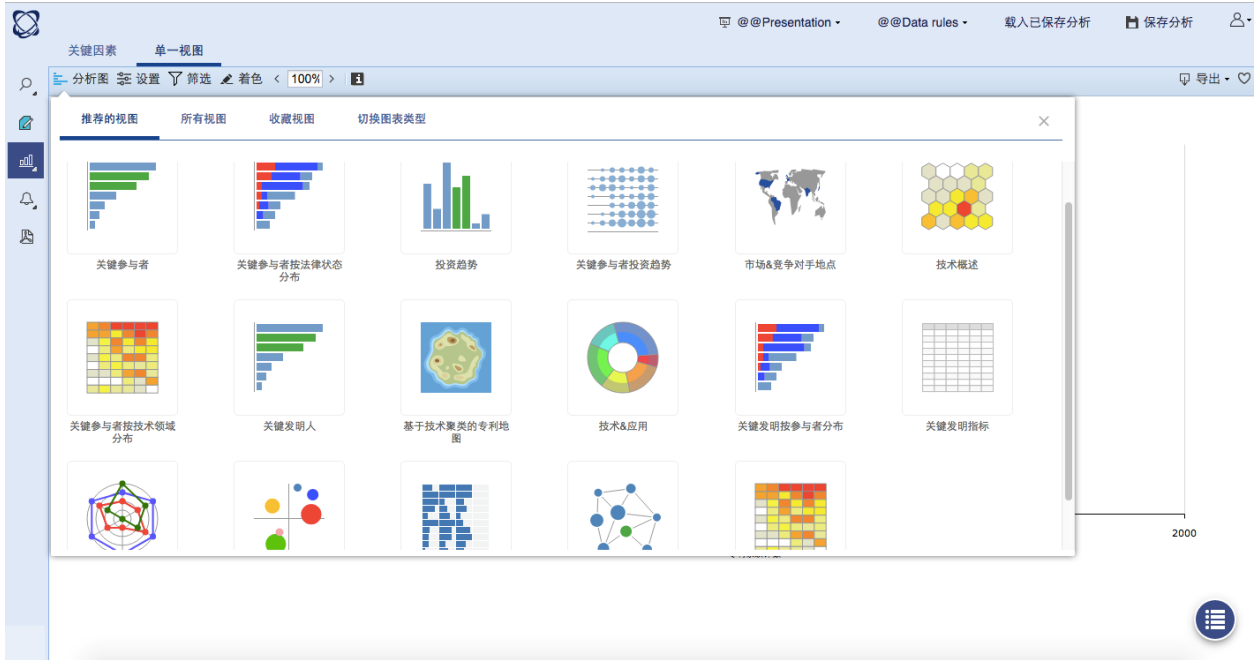
技术投资趋势





## Orbit Intelligence Platinum level (最高级专利分析)

可分析两百万个专利族，具备中级分析所有功能，图像分析值选择，编辑功能，图像分析值自由编辑，图像多色编辑表示功能，包含语义分析，即技术概念分析，具备**专利地图 (landscape)**分析功能，**专利价值评估功能**，**八种专利分析场景导航模型**等。

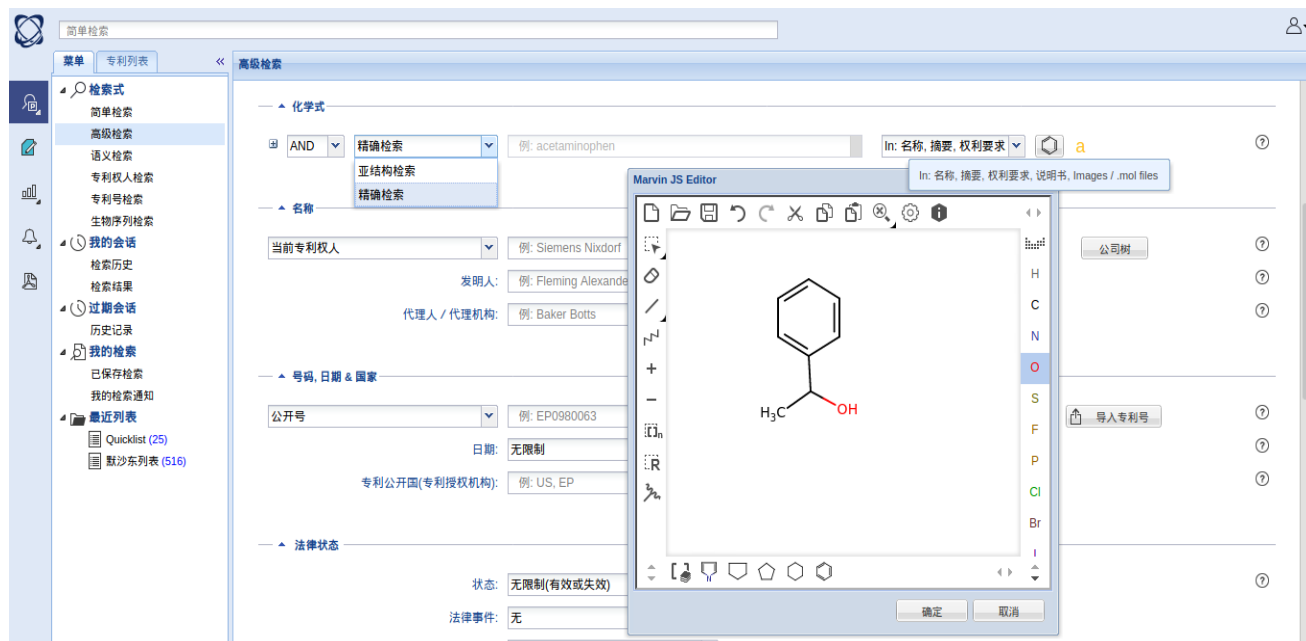


#### 四、浏览者 (Reader) 账号

通过浏览者账号可以帮助团队进行分工，为不同级别的团队成员设置不同级别的工作内容，并且由管理者账号来统一管理所有工作文件。进入浏览者账号可以对分配到的文献进行标引分析，并将标引内容分享给团队成员以及主账号拥有者。

#### 五、化学模块

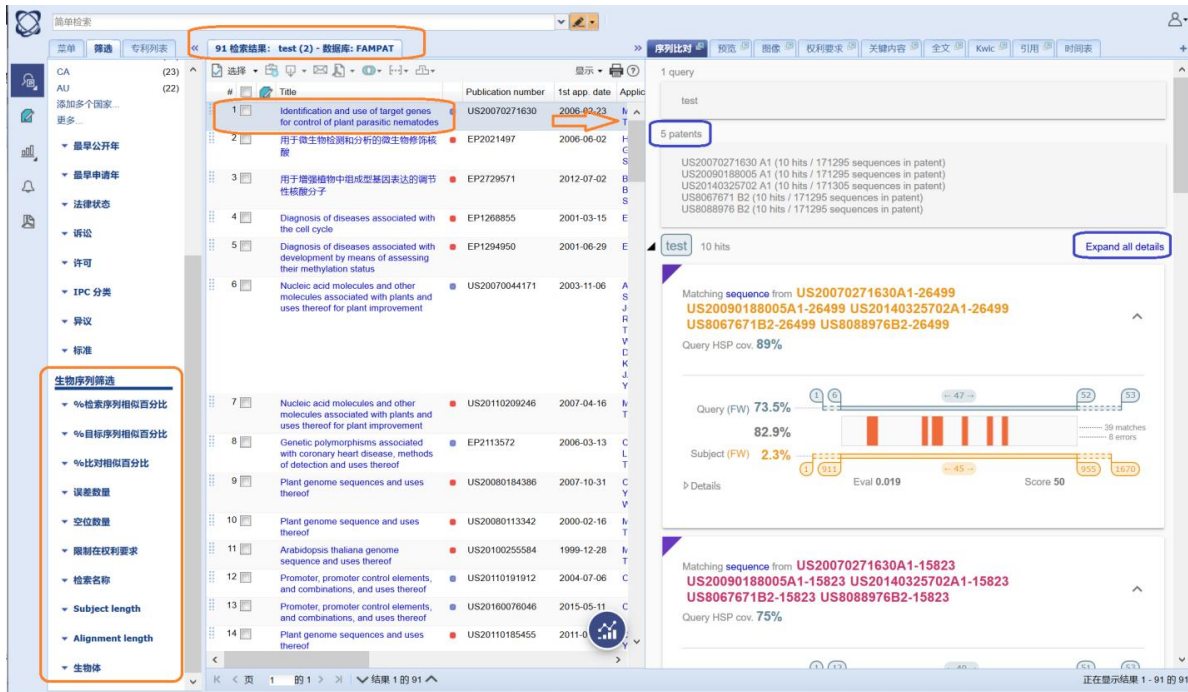
化学模块是 Orbit Intelligence 的化学领域的专业工具，我们将专利文件中的化学式进行了标准化，并与原文献建立了科学的关联索引，用户可以迅速准确地检索到相关文献，支持化学分子的学名、俗名、商品名等检索，支持化学式检索，用户可以通过手绘、导入的形式输入，支持包含马库什结构在内的亚结构检索，鼠标浮动显示化学式结构图。



The screenshot displays the Questel Orbit Intelligence software interface. The main window is titled "简单检索" (Simple Search) and "高级检索" (Advanced Search). The left sidebar contains navigation options such as "检索式" (Search Formula), "我的会话" (My Sessions), and "我的检索" (My Searches). The main content area shows search filters for "化学式" (Chemical Formula), "名称" (Name), "号码、日期 & 国家" (Number, Date & Country), and "法律状态" (Legal Status). A "Marvin JS Editor" window is overlaid on the main interface, showing a chemical structure of 1-phenylethanol (a benzene ring attached to a chiral carbon with a methyl group and a hydroxyl group). The editor includes a toolbar with various drawing tools and a list of elements (H, C, N, O, S, F, P, Cl, Br, I) on the right side.

## 六、生物序列模块

生物模块是 Orbit Intelligence 的生物领域的专业工具，收录了世界三大 DNA 数据库的数据：欧洲分子生物学实验室 EMBL 的 EBI 数据库、日本 DDBJ(DNA Data Bank of Japan), NCBI 的 GenBank，蛋白质数据库则是 Universal Protein 的数据。本模块支持短序列、长序列等不同检索策略，提供详细的序列比对结果，检出历史可以与其他筛选项进行联合检索。



The screenshot displays the Questel Orbit Intelligence interface. At the top, there is a search bar with the text "91 检索结果: test (2) - 数据库: FAMPAT". Below the search bar, there is a list of search results. The first result is highlighted, showing the title "Identification and use of target genes for control of plant parasitic nematodes" and the publication number "US20070271630". To the right of the list, there is a detailed view of the selected result, showing the query sequence and the subject sequence with a 73.5% HSP coverage and a score of 50. The alignment is visualized with a bar chart showing matches and errors.

## 七、其他服务与客户支持系统

- 操作指南：Questel 将为贵单位用户提供详细的 Orbit Intelligence 操作指南
- 客户服务：Questel 将为贵单位使用者提供一个客户服务用的电话号码，并通过此号码提供每周一至周五，早 9 点至下午 5 点半的客户服务。